

# SANTÉ ENVIRONNEMENTALE

## INÉGALITÉS SOCIALES

### DANS LES CONNAISSANCES, PERCEPTIONS DES RISQUES ET COMPORTEMENTS DES BRETON·NE·S

#### PRINCIPAUX RÉSULTATS EN 2020 ET ÉVOLUTION 2007-2014-2020

Enquête téléphonique réalisée fin 2020, auprès d'un échantillon représentatif de plus de 1400 personnes âgées de 18 à 75 ans en Bretagne



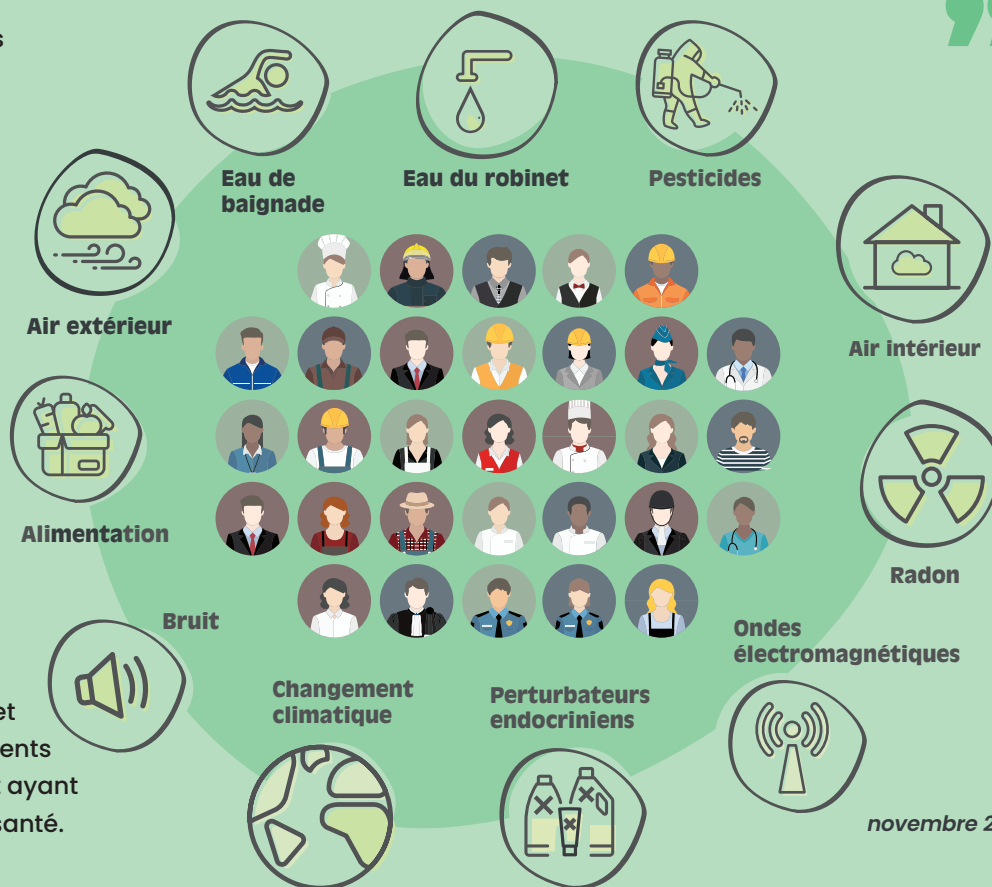
#### L'objectif de l'enquête ?

Mieux connaître les préoccupations de la population et leurs évolutions, pour ajuster les orientations du nouveau Plan Régional Santé Environnement, et notamment guider le choix des priorités et des types d'actions à mettre en place afin de réduire les écarts en santé environnementale<sup>1</sup>.



Ce focus aborde les inégalités entre catégories socio-professionnelles en termes de sensibilité aux questions d'environnement, de ressenti vis-à-vis de l'information sur les problèmes environnementaux, de perception des risques pour la santé et d'actions déjà mises en œuvre pour protéger sa propre santé.

Les principaux constats permettront d'orienter efficacement les politiques publiques sur la réduction des inégalités sociales dans la connaissance, l'éducation et la prévention des comportements impactant l'environnement et ayant une incidence positive sur la santé.



novembre 2023

<sup>1</sup>Pour rappel, les inégalités sociales de santé font référence aux différences observées entre l'état de santé et l'appartenance à un groupe social. Les inégalités d'exposition aux risques environnementaux représentent une partie des causes des inégalités sociales de santé. Pour en savoir plus : <http://www.santeenvironnement-nouvelleaquitaine.fr>

Actualisation d'une enquête déjà réalisée en 2007 et 2014, le Baromètre santé environnement de 2020 constitue une action du 3<sup>e</sup> Plan Régional Santé Environnement. Cette enquête a été réalisée par l'Observatoire Régional de la Santé (ORS) en partenariat avec l'Agence Régionale de Santé (ARS) Bretagne, la Région et la Direction Régionale de l'Environnement, de l'Aménagement et du Logement (DREAL).

## LES CARACTÉRISTIQUES DES RÉPONDANTS

**LES DONNÉES ont été pondérées et redressées** afin d'être représentatives de la population régionale (selon le sexe, l'âge, la catégorie socioprofessionnelle (CSP), le département, la taille de l'unité urbaine et la taille du foyer).

### LES CATÉGORIES SOCIOPROFESSIONNELLES (CSP)

Selon la nomenclature des CSP établie par l'Insee, le terme de **professions intermédiaires désigne** l'ensemble des salariés dont les emplois se situent entre les employés et ouvriers d'une part et les cadres de l'autre.

**Les chômeurs ayant déjà travaillé** sont classés dans la catégorie d'actifs de leur dernier emploi.

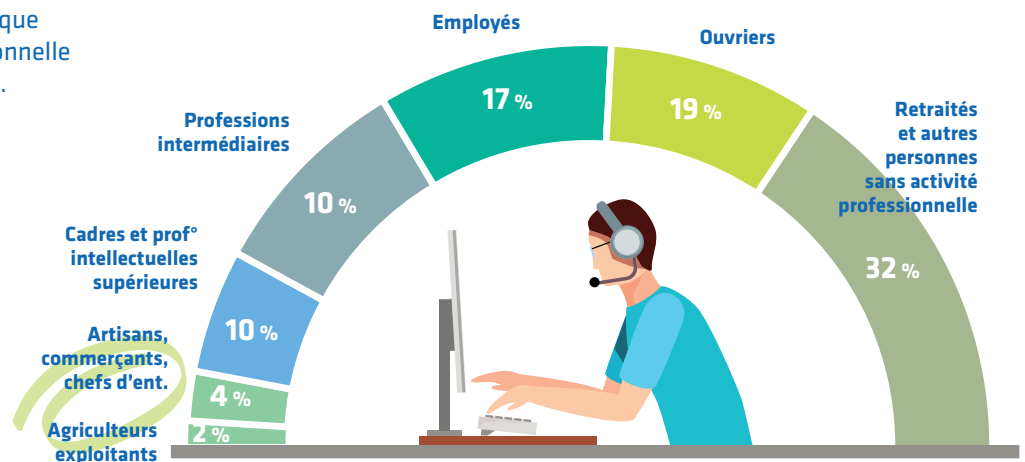
**La catégorie « Retraités »** ne permettant pas de connaître la profession antérieure « en activité » a été exclue des analyses, de même que les personnes sans activité professionnelle et chômeurs n'ayant jamais travaillé.

**Compte tenu d'effectifs insuffisants, les artisans, les commerçants, les chefs d'entreprise et les agriculteurs exploitants ont été regroupés**, même si cette catégorie de non-salariés se compose de populations très variées, à la fois qualifiées et peu qualifiées, et hétérogènes du point de vue de la situation sociale.

Au final, les analyses réalisées portent sur **5 classes d'actifs en emploi ou non, soit 954 personnes** (83 artisans, commerçants, chefs d'entreprise et agriculteurs exploitants, 138 cadres et professions intellectuelles supérieures, 234 professions intermédiaires, 267 employés et 232 ouvriers).

Ces classes présentent des **DIFFÉRENCES SOCIO-DÉMOGRAPHIQUES** qui peuvent impacter les résultats (facteurs de confusion potentiels). En effet, les femmes sont majoritaires parmi les employés (78 %) et les professions intermédiaires (57 %), à l'opposé des artisans, commerçants, chefs d'entreprise et agriculteurs exploitants (45 %), des cadres (41 %) et des ouvriers (21 %). De plus, les jeunes âgés de 18 à 29 ans sont plus nombreux parmi les ouvriers (27 %), les employés (24 %), contrairement aux professions intermédiaires (16 %), aux cadres (8 %) et aux artisans, commerçants, chefs d'entreprise et agriculteurs exploitants (5 %).

### Répondants au Baromètre en 2020 selon la CSP



## L'ANALYSE DES DONNÉES

**LES COMPARAISONS DE FRÉQUENCES** s'appuient sur des tests du Khi-deux au seuil de significativité à 5%. Les tests de significativité permettent d'extrapoler à la population régionale les résultats obtenus à partir de l'échantillon.

Certains croisements de réponses entre CSP n'ont pas été effectués en raison d'effectifs insuffisants.

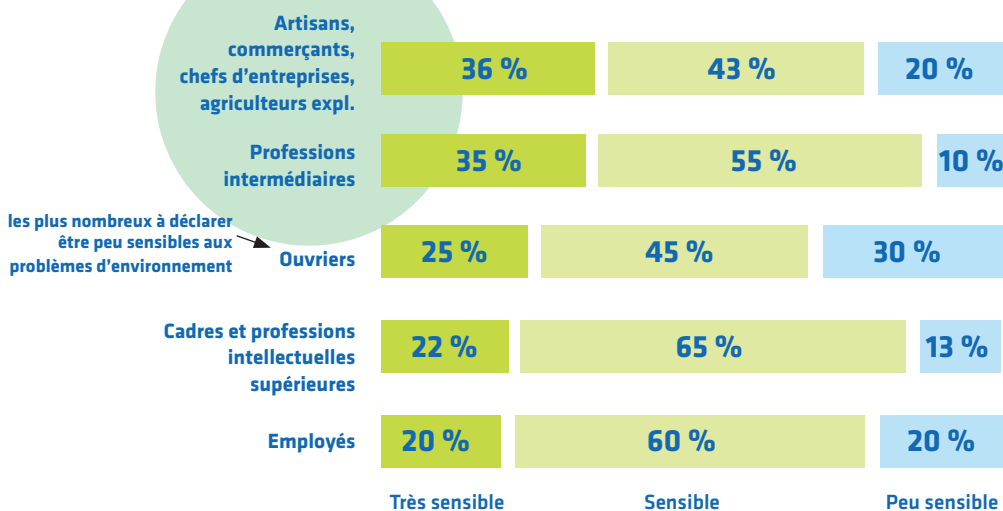
Les résultats sont présentés de façon à mettre en évidence les différences entre les CSP. Certains thèmes ou questions ne sont pas mentionnés du fait de l'absence de différences significatives entre les CSP (ex. : le bruit, la crainte de courir un risque élevé d'être affecté par un problème de santé du fait des expositions environnementales personnelles ou professionnelles).

# INTÉRÊT, INFORMATION et PERCEPTION DES RISQUES

UN INTÉRÊT POUR L'ENVIRONNEMENT DANS TOUTES LES CSP, SURTOUT CHEZ LES ARTISANS, COMMERÇANTS, CHEFS D'ENTREPRISE, AGRICULTEURS EXPLOITANTS ET CHEZ LES PROFESSIONS INTERMÉDIAIRES

En 2020

Degré de sensibilité aux problèmes liés à l'environnement\*



Évolution

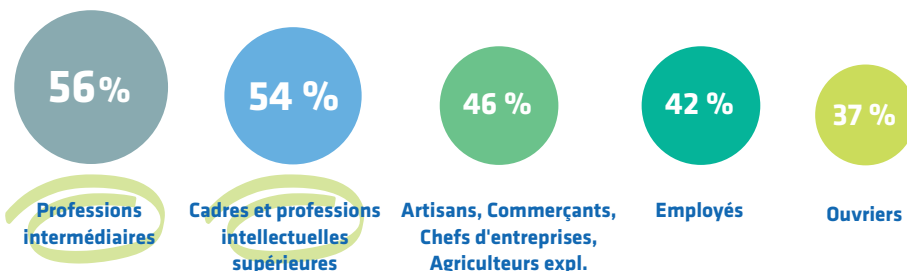
Une sensibilité à l'environnement **plus affirmée en 2020** qu'en 2007 chez les **artisans, commerçants, chefs d'entreprise** et **agriculteurs exploitants**, les **professions intermédiaires** et les **ouvriers**

\*Tri croissant sur la modalité « Très sensible ».

LES PROFESSIONS INTERMÉDIAIRES ET LES CADRES SONT CEUX QUI S'INFORMENT LE PLUS SUR LA THÉMATIQUE SANTÉ ENVIRONNEMENT

En 2020

Recherche ou demande d'informations sur les risques de santé liés à l'environnement



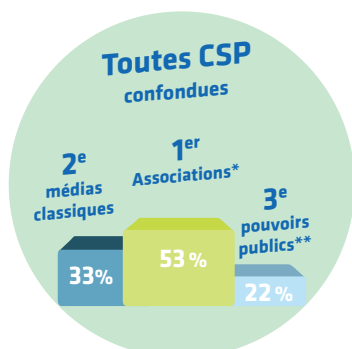
Évolution

Des recherches ou des demandes d'informations en **augmentation significative depuis 2014** pour toutes les catégories socioprofessionnelles

**sauf** chez les artisans, commerçants, chefs d'entreprise et agriculteurs exploitants

**Hausse plus importante** observée pour les ouvriers

Palmarès des 3 principales sources d'information



\*de consommateurs, de défense de l'environnement, de patients... et leurs sites internet / \*\*y compris sites Internet officiels.

Pour en savoir plus, consultez la méthodologie et les résultats complets du Baromètre : [https://orsbretagne.typepad.fr/ors\\_bretagne/baromtre\\_sant\\_environnement/](https://orsbretagne.typepad.fr/ors_bretagne/baromtre_sant_environnement/)

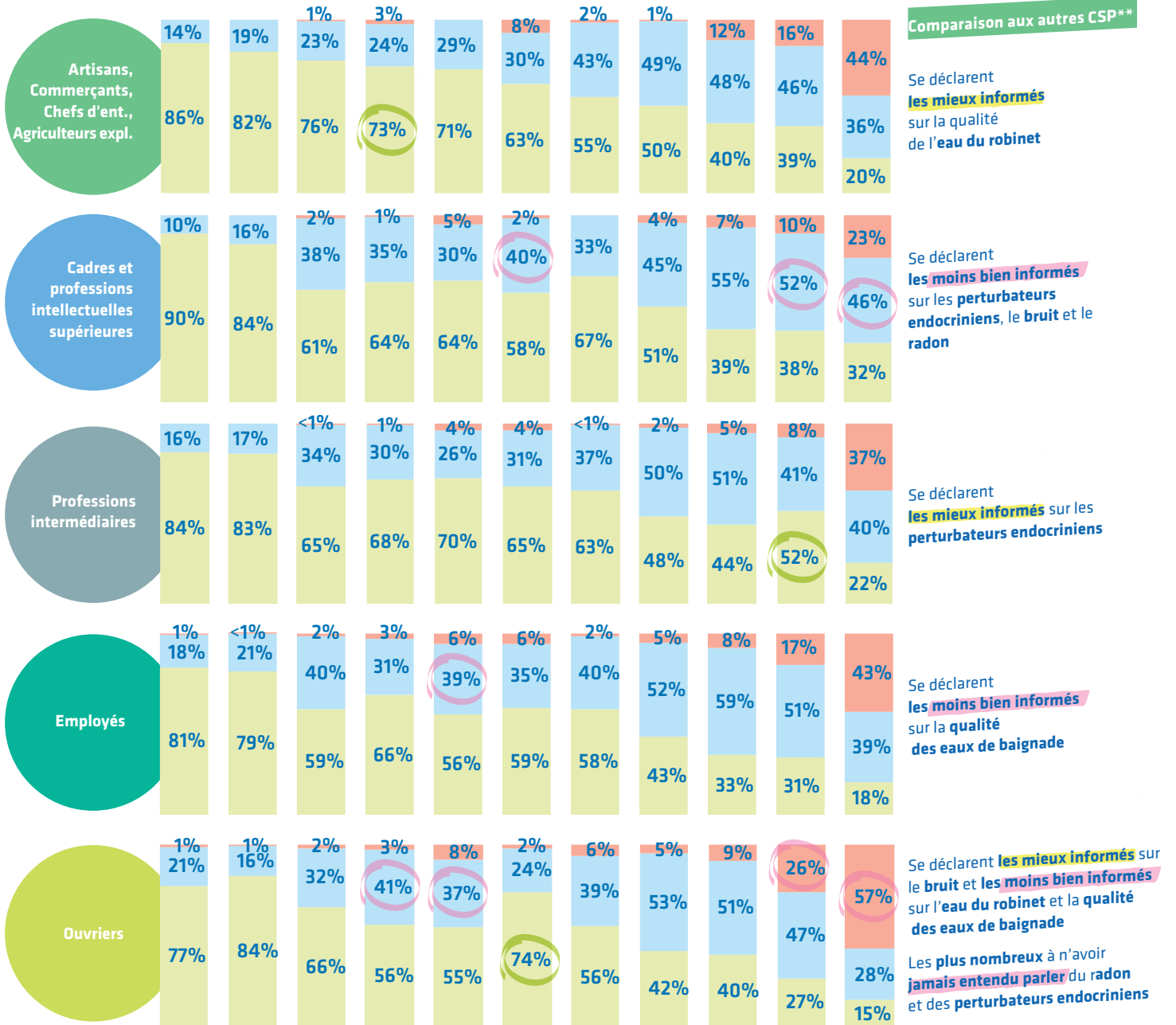
Lecture :

En 2020 Réponses au Baromètre de l'année 2020.

Évolution Réponses en 2020 comparées à celles en 2007 ou 2014, selon la disponibilité des données ou leur pertinence.

# PERTURBATEURS ENDOCRINIENS, POLLUTION DE L'AIR INTÉRIEUR ET RADON : LES 3 THÈMES LES MOINS CONNUS QUELLE QUE SOIT LA CSP\*

**En 2020** Globalement, le **niveau d'information** ressenti est le **plus élevé** pour le **changement climatique** et la qualité de l'**alimentation**



## Évolution 2007-2020

Baisse significative du sentiment d'être bien informé



Qualité eau du robinet



Pollution air extérieur



Pollution air intérieur

Toutes CSP sauf Artisans, commerçants, chefs d'entreprise, agri. expl.

Employés

Employés Artisans, commerçants, chefs d'entreprise, agri. expl.

## Évolution 2014-2020



Radon

Part des actifs qui n'ont jamais entendu parler du radon n'a pas évolué quelle que soit la catégorie socioprofessionnelle



Bruit

À l'opposé, des ouvriers proportionnellement plus nombreux à se sentir bien informés sur le bruit

\* Classement des CSP selon l'ordre de la nomenclature Insee (catégories 1 et 2 regroupées "Artisans, commerçants, chefs d'entreprises, agriculteurs exploitants"; cat. 3 "cadres et professions intellectuelles supérieures"; cat. 4 "professions intermédiaires"; cat. 5 "employés"; cat. 6 "ouvriers"), puis tri décroissant des thèmes sur le sentiment d'être plutôt bien informé pour la CSP1-artisans, commerçants, chefs d'entreprise, agriculteurs expl. \*\*Les commentaires sur les % de CSP les mieux informées, les plus mal informées ou celles n'ayant jamais entendu parler des effets sanitaires du thème (méconnaissance) s'appuient sur les différences significatives entre les CSP.

## DES NIVEAUX DE RISQUE DIFFÉREMMENT HIÉRARCHISÉS

En 2020

Perception des risques pour la santé des Bretons\*

Parmi les facteurs environnementaux soumis aux Bretons

	ARTISANS, COMMERÇ., CHEFS D'ENTR., AGRIC. EXPL.	CADRES ET PROF. INTELLECT.SUP	PROFESSIONS INTERMÉDIAIRES	EMPLOYÉS	OUVRIERS
<p><b>Jugés « les plus à risque »</b> (% d'actifs ayant exprimé un risque élevé ou très élevé)</p>	<p> Changement climatique <b>71%</b></p> <p> Pesticides <b>67%</b></p> <p> Ondes électro magnét. <b>57%</b></p>	<p> Pesticides <b>87%</b></p> <p> Changement climatique <b>67%</b></p> <p> Perturb. endocr. <b>59%</b></p>	<p> Pesticides <b>87%</b></p> <p> Changement climatique <b>67%</b></p> <p> Perturb. endocr. <b>67%</b></p>	<p> Pesticides <b>77%</b></p> <p> Changement climatique <b>67%</b></p> <p> Ondes électro magnét. <b>55%</b></p>	<p> Pesticides <b>74%</b></p> <p> Changement climatique <b>67%</b></p> <p> Radon <b>57%</b></p>
<p><b>Jugés « les moins à risque »</b> (% d'actifs ayant exprimé un risque faible ou quasi-nul)</p>	<p> Bruit <b>68%</b></p> <p> Qualité eaux de baignade <b>63%</b></p>	<p> Bruit <b>72%</b></p> <p> Qualité eaux de baignade <b>62%</b></p>	<p> Qualité eau du robinet <b>62%</b></p> <p> Qualité eaux de baignade <b>60%</b></p>	<p> Bruit <b>68%</b></p> <p> Qualité eaux de baignade <b>58%</b></p>	<p> Qualité eaux de baignade <b>65%</b></p> <p> Bruit <b>64%</b></p>
<p><b>% d'actifs qui ne se sont pas prononcés</b></p>	<p> Radon <b>27%</b></p> <p> Perturb. endocr. <b>24%</b></p>	<p> Radon <b>27%</b></p> <p> Perturb. endocr. <b>18%</b></p>	<p> Radon <b>28%</b></p> <p> Perturb. endocr. <b>16%</b></p>	<p> Radon <b>36%</b></p> <p> Perturb. endocr. <b>19%</b></p>	<p> Radon <b>16%</b></p> <p> Perturb. endocr. <b>16%</b></p>
<p><b>Comparaisons entre CSP</b> Les opinions entre les différentes catégories socioprofessionnelles sont homogènes au sujet des risques liés aux ondes électromagnétiques, à la qualité des eaux de baignade, à la qualité de l'alimentation et au changement climatique</p>	<p><b>Les moins nombreux</b> à percevoir un <b>risque élevé</b> lié à la <b>pollution de l'air à l'extérieur</b></p>	<p><b>Les moins nombreux</b> à percevoir un <b>risque élevé</b> lié au <b>bruit</b></p> <p><b>Les plus nombreux</b> à percevoir un <b>risque élevé</b> lié aux <b>pesticides</b></p>	<p><b>Les plus nombreux</b> à percevoir un <b>risque élevé</b> lié à la <b>pollution de l'air à l'extérieur</b>, aux <b>perturbateurs endocriniens</b> et aux <b>pesticides</b></p> <p><b>Les moins nombreux</b> à percevoir un <b>risque élevé</b> lié à la <b>qualité de l'eau du robinet</b></p>	<p><b>Les plus nombreux</b> à ne pas savoir se prononcer sur le niveau de risque pour le <b>radon</b> et la <b>pollution de l'air intérieur</b></p>	<p><b>Les plus nombreux</b> à percevoir un <b>risque élevé</b> lié au <b>radon</b></p>

### Évolution

Globalement, des actifs **moins préoccupés en 2020**, qu'en 2007 ou 2014, par les risques pour la santé liés aux différents thèmes proposés

\*Comme en 2007 et 2014, la question posée était : « Pour la santé des bretons en général, diriez-vous que les thèmes suivants présentent un risque très élevé, plutôt élevé, plutôt faible ou quasi-nul pour la santé » (Parmi ceux ayant déjà entendu parler du thème).

# LA CONNAISSANCE et LES PRATIQUES

➔ CHACUNE DES CATÉGORIES SOCIOPROFESSIONNELLES EXERCE DES CHANGEMENTS DE COMPORTEMENTS DANS SA VIE QUOTIDIENNE\*

En 2020

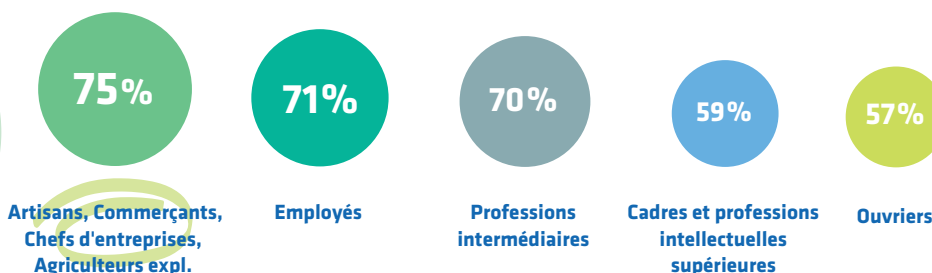
Plus de **9/10** des **actifs** prennent globalement **plus en compte la santé environnement dans leur vie quotidienne** qu'il y a 5 ou 10 ans, sans différence significative entre les catégories socioprofessionnelles



## Air extérieur

➔ DES ARTISANS, COMMERÇANTS, CHEFS D'ENTREPRISE ET AGRICULTEURS EXPLOITANTS PLUS CONCERNÉS PAR LES MOBILITÉS DOUCES\*\*

Utilisation des transports en commun, de la bicyclette, pratique de la marche à pied, du co-voiturage

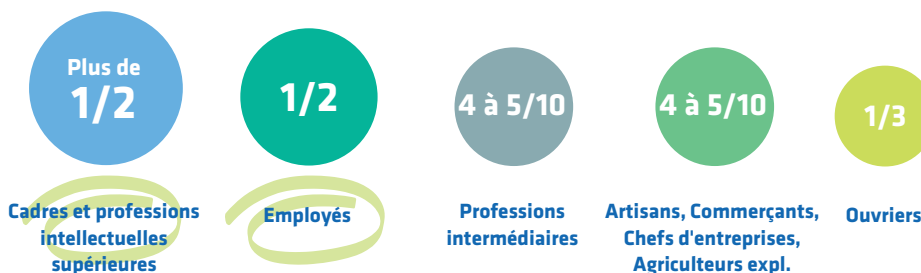


### Évolution

En 2020, les **artisans, commerçants, chefs d'entreprise, agriculteurs exploitants**, les **professions intermédiaires** et les **employés** déclarent utiliser **plus fréquemment** qu'en 2014 des modes de transports non polluants

➔ DES MESURES SANITAIRES EN CAS DE PICS DE POLLUTION MIEUX CONNUES DES CADRES ET DES EMPLOYÉS

Recommandations connues à suivre en cas d'épisode de pollution : **réduction des émissions liées au transport** citée par



\*Question posée en 2020 uniquement : « Dans votre vie quotidienne, prenez-vous davantage en compte la santé-environnement qu'il y a 5 ou 10 ans (consommation, protection, vigilance...) ? ».

\*\*Question posée : « Vous personnellement, pour améliorer la qualité de votre environnement et de votre santé, est-ce que vous utilisez déjà les transports en commun, la bicyclette, la marche à pied ou pratiquer le co-voiturage ? »



# Habitat

## POLLUANTS DE L'AIR DANS LES LOGEMENTS : LE MOBILIER PEU CONNU DE PLUSIEURS CSP

**En 2020** Des besoins de connaissance pour...

... les **ouvriers** : les plus nombreux à ne pas identifier le **mobilier** comme polluant de l'air intérieur...

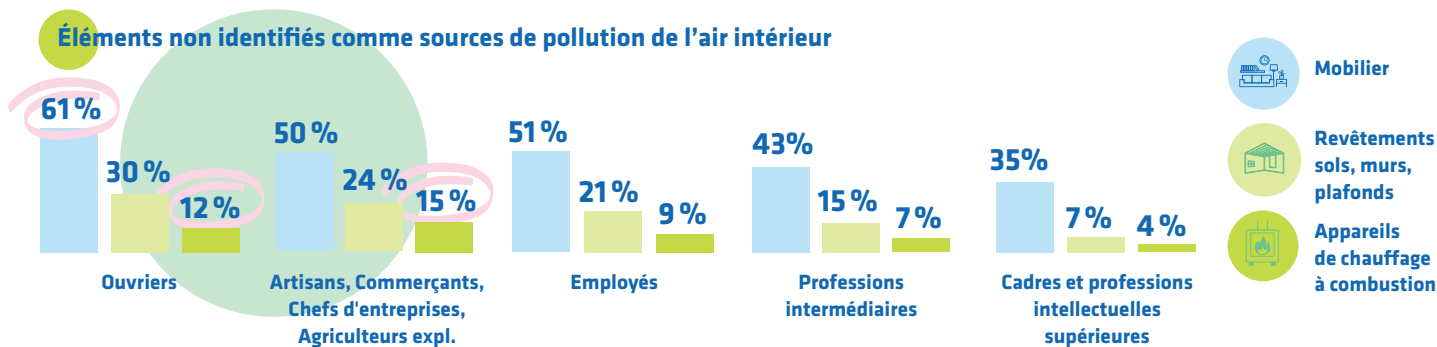
... les **artisans, commerçants, chefs d'entreprise, agriculteurs exploitants** et les **ouvriers** : moins informés concernant l'**impact** des appareils de **chauffage à combustion** (bois, granulés, charbon, gaz, fioul, pétrole)

**Évolution**

**Revêtements des murs, sols et plafonds** : mieux identifiés par les cadres entre 2014 et 2020

**Mobilier** : mieux identifié par les cadres, professions intermédiaires et employés entre 2007 et 2020

Éléments non identifiés comme sources de pollution de l'air intérieur

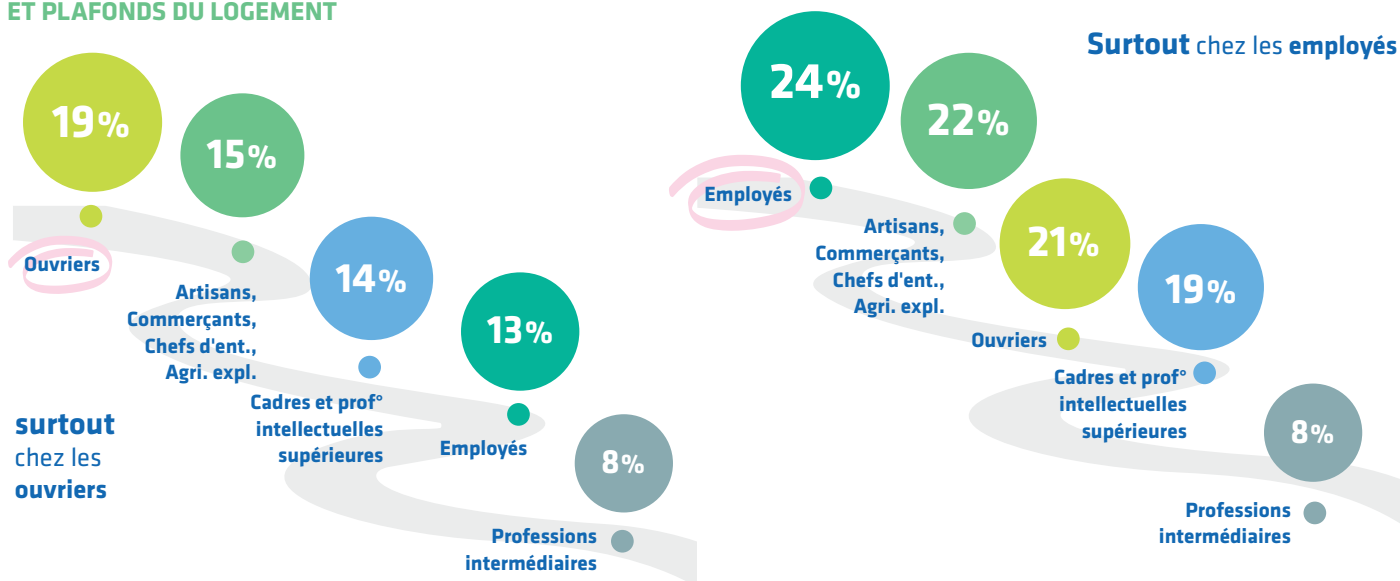


## HUMIDITÉ, MOISSISURES ET SENSATION DE FROID DANS LE LOGEMENT : DES ÉCARTS ENTRE CSP

**En 2020**

L'INSATISFACTION VIS-À-VIS DE L'HUMIDITÉ, DES MOISSISURES SUR LES MURS ET PLAFONDS DU LOGEMENT

LA SENSATION DE FROID RESSENTI DANS SON LOGEMENT AU COURS DE L'HIVER 2019-2020



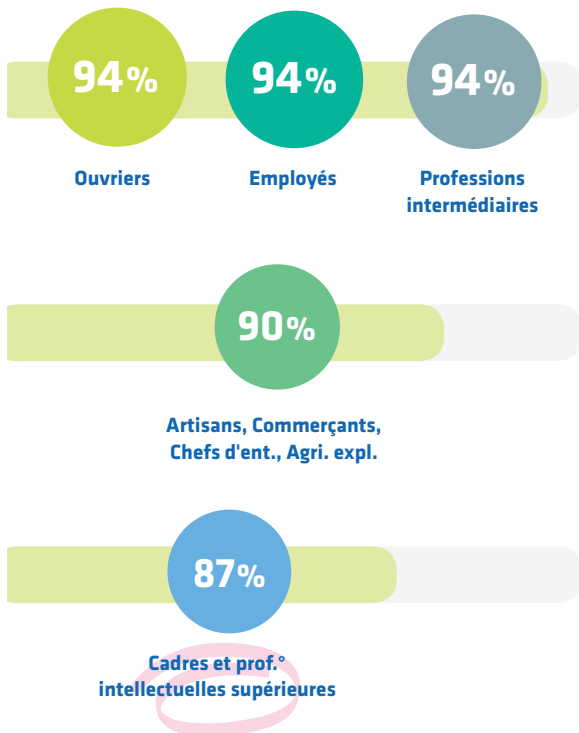
\* Pour les personnes ayant souffert du froid, question supplémentaire posée pour savoir si la raison était d'ordre financier afin d'aborder le thème de la précarité énergétique liée au logement (limitation volontaire du chauffage en raison du coût financier). Les résultats ne montrent pas de différence entre les CSP sur cette question de la précarité énergétique liée au logement. À noter que les effectifs d'actifs ayant eu froid pour des raisons financières sont faibles pour certaines CSP. Selon le Tableau de Bord de la précarité énergétique de 2022 de l'Observatoire national de la précarité énergétique, la sensation de froid ressenti provient en premier d'une mauvaise isolation thermique et en second d'une limitation de ses consommations de chauffage pour raisons financières.

## DES PRATIQUES DE RÉDUCTION DES ÉMISSIONS DE POLLUANTS À AMÉLIORER NOTAMMENT CHEZ LES CADRES ET PROFESSIONS INTELLECTUELLES SUPÉRIEURES

**En 2020**

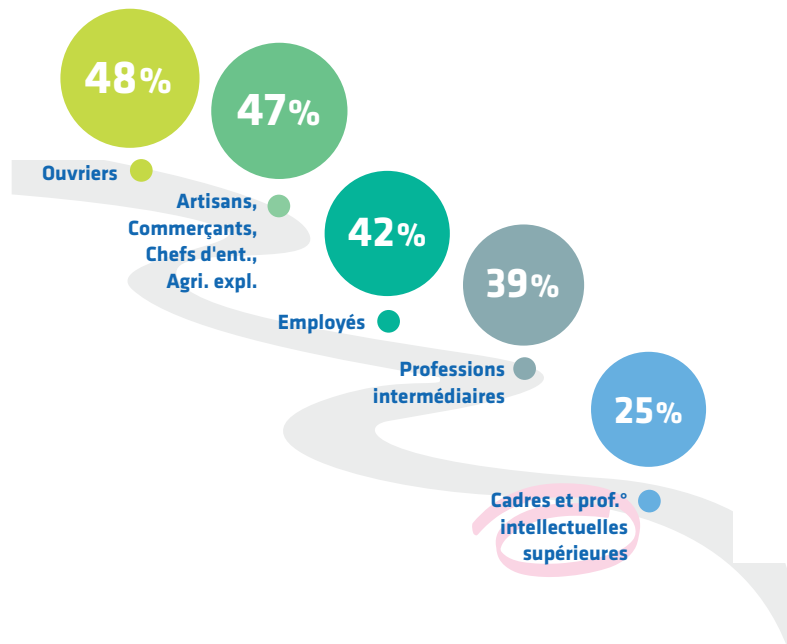
**AÉRATION QUOTIDIENNE DES LOGEMENTS**  
5 à 10 min./jour

**largement répandue, surtout chez les ouvriers, employés et professions intermédiaires**  
*(évite notamment l'apparition des moisissures et limite la présence de polluants dans l'air)*



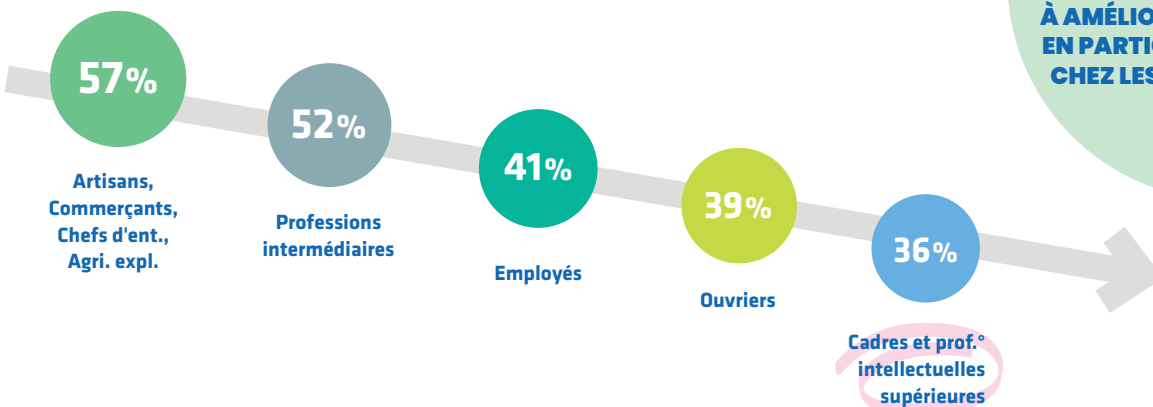
**VÉRIFICATION DU SYSTÈME DE VENTILATION PAR UN PROFESSIONNEL QUALIFIÉ**

les **ouvriers** et les **artisans, commerçants, chefs d'entreprise, agriculteurs exploitants** sont les actifs **les plus vigilants** quant à cette pratique



**ÉMISSIONS POLLUANTES**

**Davantage prises en compte** lors de l'achat de matériaux de bricolage, de construction ou de décoration chez les **artisans, commerçants, chefs d'entreprise, agriculteurs exploitants** et les **professions intermédiaires**



**PRATIQUES DE RÉDUCTION DES ÉMISSIONS DE POLLUANTS À AMÉLIORER EN PARTICULIER CHEZ LES**

**Cadres et prof.° intellectuelles supérieures**

UNE LECTURE DES ÉTIQUETTES DES PRODUITS PAR UNE MAJORITÉ D'ACTIFS, PLUS SOUVENT POUR LES PRODUITS DE JARDINAGE

En 2020

LECTURE DES ÉTIQUETTES Vigilance vis-à-vis de la lecture des étiquettes **plus fréquente** chez les **professions intermédiaires**, quel que soit le produit



PRODUITS COSMÉTIQUES

Moindre vigilance chez les **ouvriers**



PRODUITS DE BRICOLAGE

Moindre vigilance chez les **cadres**



PRODUITS DE JARDINAGE

Moindre vigilance chez les **ouvriers et employés**



PRODUITS D'ENTRETIEN

Moindre vigilance chez les **ouvriers**



PRODUITS NATURELS OU ÉCO-LABELLISÉS

PRODUITS D'ENTRETIEN

Utilisation **plus fréquente** par les **professions intermédiaires**



PRODUITS D'HYGIÈNE OU COSMÉTIQUES

Utilisation **plus fréquente** par les **professions intermédiaires** et les **cadres**



Évolution 2014-2020  
Fréquence de lecture des étiquettes

Nette **progression** pour toutes les CSP sauf **Cadres et prof.° intel. sup. (stable)**

Moins **fréquente** chez les **cadres** et les **ouvriers**

Reste **stable**

Nette **progression** chez les **professions interméd.**, les **employés** et les **ouvriers**



# Alimentation

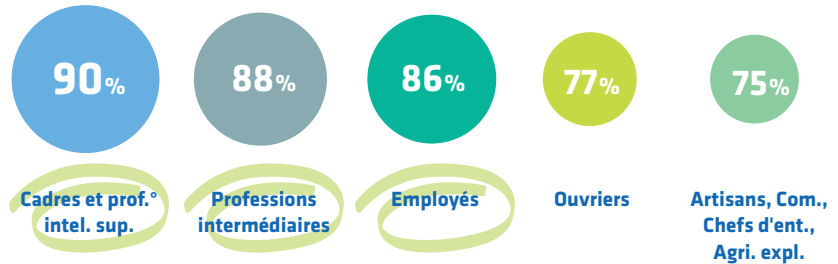
DES COMPORTEMENTS ALIMENTAIRES FAVORABLES À LA SANTÉ ET À L'ENVIRONNEMENT POUR TOUS, CERTAINES CSP PLUS ACTIVES QUE D'AUTRES

En 2020



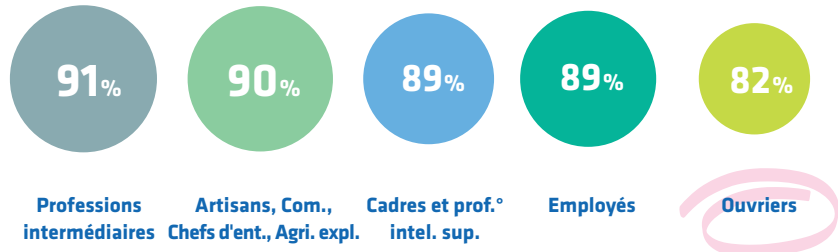
RÉDUCTION DE PRODUITS POTENTIELLEMENT DANGEREUX POUR LA SANTÉ DANS LEUR ALIMENTATION

Plus souvent exprimée par les **employés**, les **professions intermédiaires** et les **cadres**



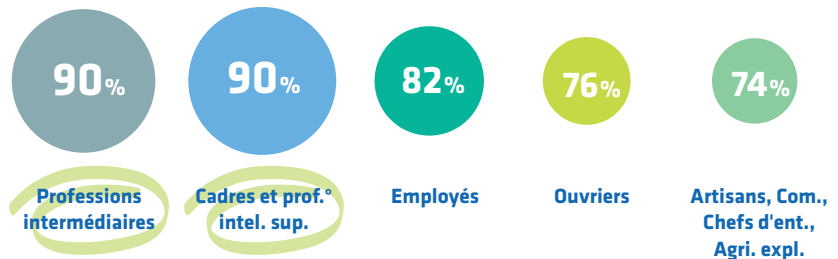
ALIMENTS ISSUS DE CIRCUITS COURTS

Moins consommés par les **ouvriers**



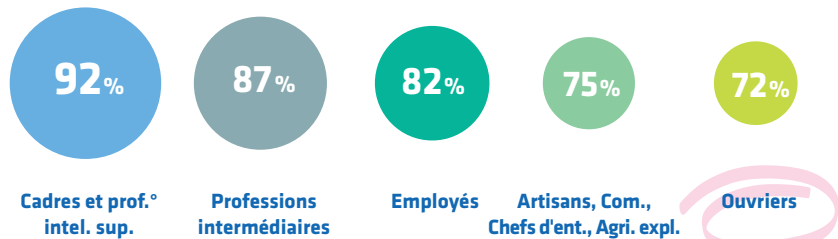
AUTRES PRODUITS DE QUALITÉ (LABEL ROUGE, AOP...)

Davantage prisés des **cadres** et des **professions intermédiaires**



ALIMENTS ISSUS DE L'AGRICULTURE BIOLOGIQUE

Moins consommés par les **ouvriers**



CONSOMMATION DE L'EAU DU ROBINET DE MANIÈRE EXCLUSIVE



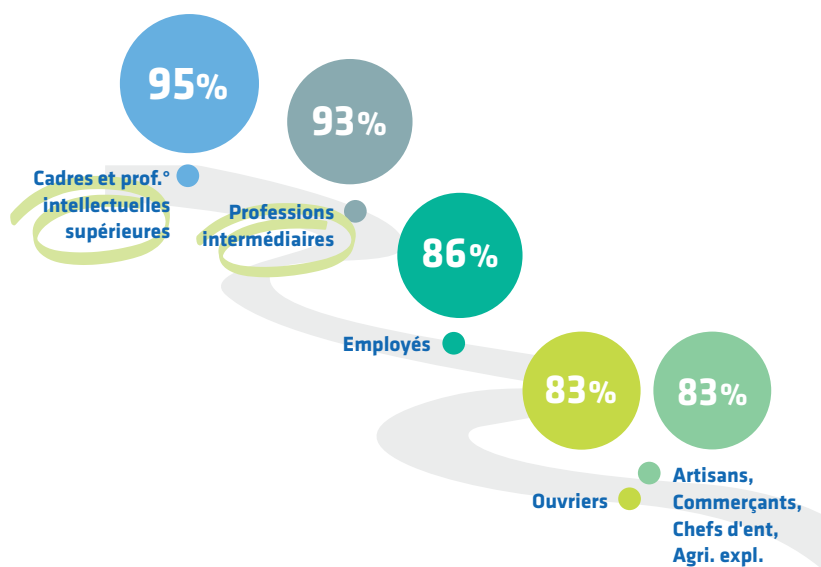


# Ondes électromagnétiques

UN SUJET CONNU PAR UNE MAJORITÉ D'ACTIFS, NOTAMMENT LES CADRES ET PROFESSIONS INTELLECTUELLES SUPÉRIEURES

En 2020

CONNAISSANCE DES APPAREILS ÉMETTEURS D'ONDES ÉLECTROMAGNÉTIQUES

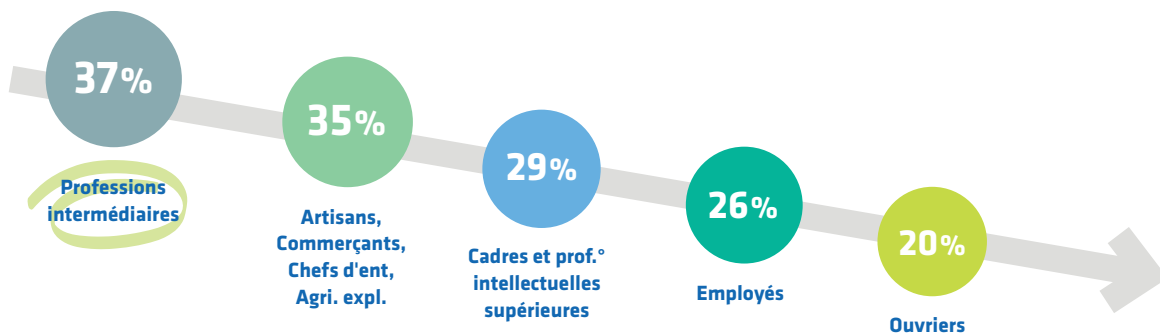


QUELLE QUE SOIT LA CSP, UNE MAJORITÉ D'ACTIFS N'ADOpte PAS DE PRÉCAUTIONS POUR RÉDUIRE SON EXPOSITION AUX ONDES ÉLECTROMAGNÉTIQUES

En 2020

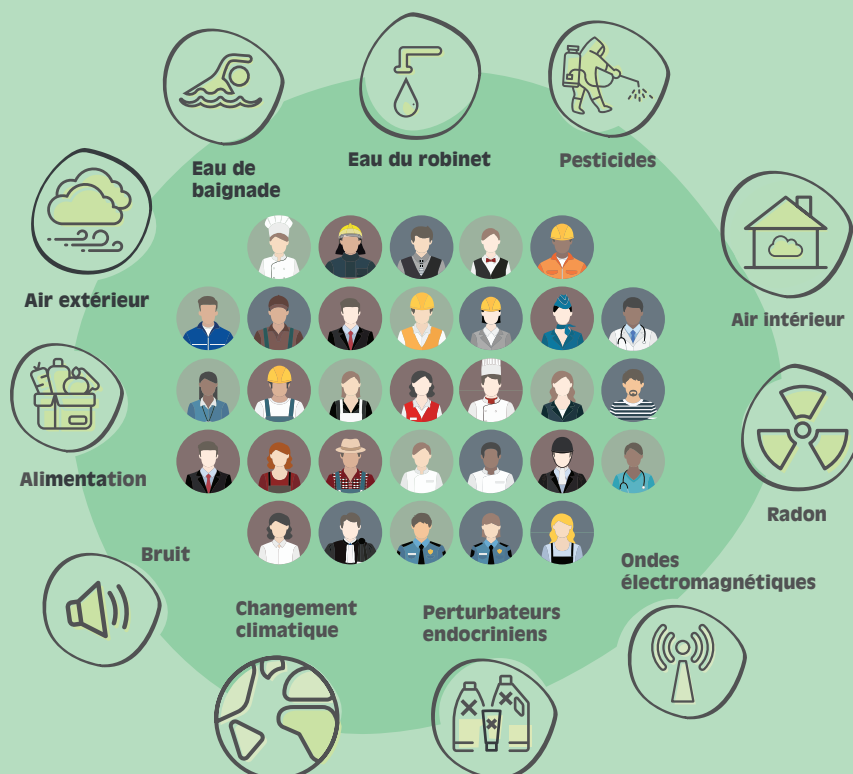
MISE EN ŒUVRE DE PRÉCAUTIONS POUR SE PROTÉGER DES ONDES ÉLECTROMAGNÉTIQUES

Des précautions pour se protéger des ondes électromagnétiques **plus fréquentes** chez les **professions intermédiaires** et les **artisans, commerçants, chefs d'entreprise, agriculteurs exploitants**



# SANTÉ ENVIRONNEMENTALE INÉGALITÉS SOCIALES DANS LES CONNAISSANCES, PERCEPTIONS DES RISQUES ET COMPORTEMENTS DES BRETON·NE·S

PRINCIPAUX RÉSULTATS EN 2020  
ET ÉVOLUTION 2007-2014-2020



## À CONSULTER

[Baromètre Santé Environnement 2020 en Bretagne : télécharger](#)

[Baromètre Santé Environnement 2020 en Bretagne – Mémento des chiffres clés : télécharger](#)

[Santé environnementale – Perceptions, connaissances et comportements –](#)

[Focus Breton·ne·s 18 à 29 ans : télécharger](#)

novembre 2023

Rédaction sous la direction du Dr Isabelle TRON, Directrice, ORS Bretagne. Patricia BÉDAGUE, Chargée d'études, ORS Bretagne.  
En collaboration avec Dreal Bretagne, ARS Bretagne et Région Bretagne.